

EXPERIENCIAS TRAUMÁTICAS PROVOCADAS POR PADRES A JOVENES UNIVERSITARIOS

Orozco Ramírez L.A., Andaverde Vega A.A. Ybarra Sagarduy J.L.

INTRODUCCIÓN Y ANTECEDENTES:

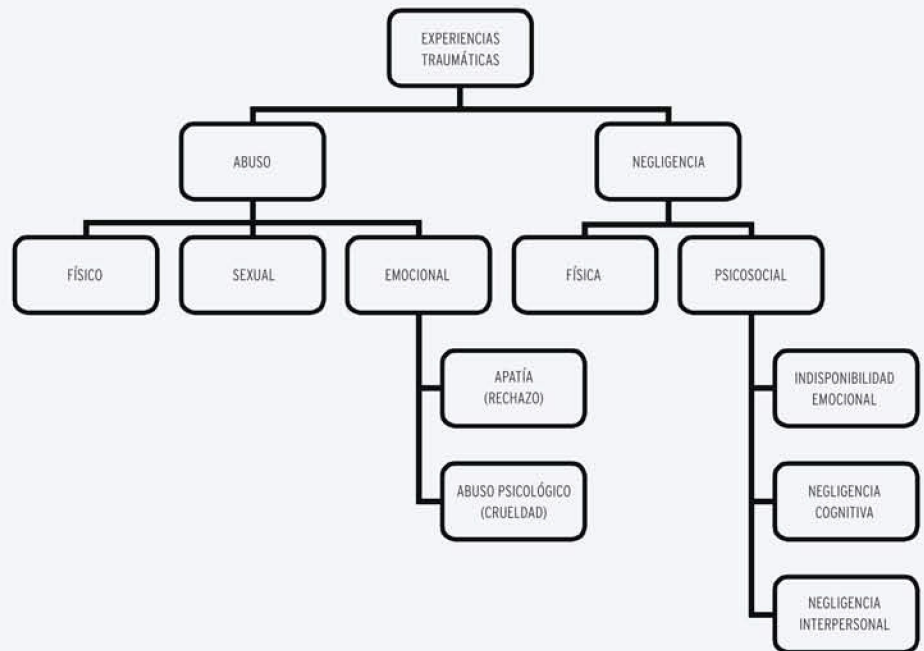
Dentro del panorama epidemiológico, según la encuesta nacional de epidemiología psiquiátrica (2002), se encuentran, con una mayor prevalencia (14.7%), los trastornos de ansiedad. Dentro de estos trastornos están los originados por experiencias traumáticas, llamados Trastornos de estrés postraumático.

Se entiende como experiencia traumática aquel “acontecimiento que implica una muerte real o amenaza para la integridad física de uno mismo o de otros; ataques violentos, torturas, o acontecimientos de tipo sexual traumático que pueden incluir experiencias sexuales inadecuadas con o sin violencia o lesión” (DSM IV, T-R).

Diferentes estudios han señalado que la edad en la que se tienen experiencias consideradas como traumáticas influye en la capacidad que tienen las personas para afrontarlas, por ejemplo, un estudio nos señala que las experiencias acontecidas antes de los 11 años generan tres veces más problemas emocionales y conductuales, que si acontecen en edades posteriores. Y que el impacto psicológico de esas situaciones, tiende a persistir y aumentar con el paso del tiempo (Ramírez J. 2007).

En el cuadro 1 se observa la clasificación de las experiencias que generan una mayor probabilidad de presentar traumas psicológicos (Bifulco & Moran 1998).

Conocer la influencia de padecer alguna experiencia traumática en la incidencia a presentar otras experiencias de éste tipo, así como el papel que juegan los padres y otras personas en general como



Cuadro I.-Experiencias Traumáticas que generan trauma psicológico (Bifulco & Moran 1998).

causantes de experiencias traumáticas, nos sería de gran utilidad en el diseño de intervenciones sociales de prevención y apoyo a víctimas de varios abusos, además de la prevención del desarrollo de algunos trastornos psiquiátricos en la población adulta, ya que investigaciones sugieren que experimentar un suceso con éstas características, está relacionado con el desarrollo de psicopatologías en los adultos (Vitriol G. et al, 2006).

El presente trabajo tiene como objetivos:

- Analizar la frecuencia de experiencias traumáticas (negligencia emocional, acoso sexual, abuso emocional, físico y sexual) ocasionadas por los padres (P) (padre o madre)

en una muestra de estudiantes universitarios, hombres y mujeres.

- Analizar las relaciones entre estas experiencias traumáticas ocasionadas por los padres en hombres y mujeres.
- Detectar las posibles relaciones entre dichas experiencias traumáticas ocasionadas por lo padres con las causadas por familiares (F) u otras personas (A).
- Analizar las diferencias de éstas relaciones entre hombres y mujeres en una muestra de estudiantes universitarios.
- Analizar la frecuencia de aparición de las experiencias traumáticas con correlaciones significativas provocadas por padres en distintos rangos de edad (0-6, 7-12 y 13-18).

Materiales y Procedimiento

Se utilizó el instrumento "Traumatic Experiences Checklist" (TEC) (Nijenhuis et al., 2002; Traducción al español Orozco, 2006) que es una medida de tipo auto informe que trata de experiencias potencialmente traumáticas cuya validez ha sido sometida a pruebas de confiabilidad del tipo test-retest con otras escalas de trauma (SLESQ, PTSD-SS, DES y SDQ-20) sugiriendo que las características psicométricas del TEC son satisfactorias (Nijenhuis et al., 2002). Comprende la evaluación de 29 experiencias traumáticas, y permite evaluar el nivel de trauma en cinco subescalas específicas en las que se detalla también si la experiencia fue provocada por padres, familiares u otras personas (extraños, amigos, vecinos, pareja, maestros, u otros).

Las subescalas específicas son:

- Negligencia emocional (NE): quedar-se solo, recibir afecto insuficiente, padecer una falta de atención.
- Abuso emocional (AE): padecer chantaje, insultos y/o amenazas verbales.
- Abuso físico (AF): padecer torturas, golpes o heridas.
- Acoso sexual (ACS): padecer actos no deseados de naturaleza sexual que no impliquen contacto físico.
- Abuso sexual (ABS): padecer actos sexuales no deseados que involucren contacto físico (Nijenhuis, Van Der Hart & Vanderheiden, 1999).

Se seleccionó aleatoriamente una muestra de 407 estudiantes (206 mujeres y 201 hombres) de la Universidad Autónoma de Tamaulipas, Campus Victoria, con edades entre 18 a 21 años.

Se aplicó el TEC de manera grupal (30 personas aprox.), leyendo el aplicador las instrucciones y dejando se respondiera sin límite de tiempo.

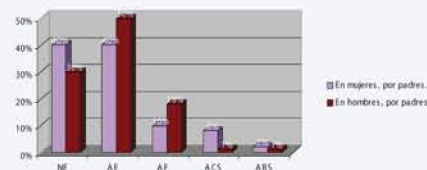
ANÁLISIS DE DATOS Y RESULTADOS

El total de estudiantes reporta haber teni-

do por lo menos 3 experiencias traumáticas de las 29 que son en total. ($\bar{X} = 3.2$).

Utilizando estadísticos descriptivos de frecuencia se obtuvieron los porcentajes de experiencias traumáticas provocadas por padres en hombres y mujeres (Gráfica I).

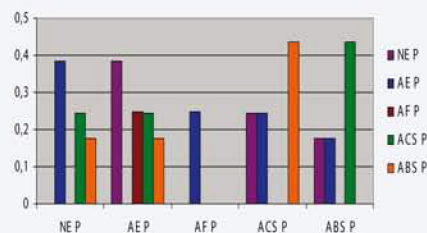
GRÁFICA I.- Frecuencias de Experiencias Traumáticas



Se encontró que las mujeres presentan más experiencias de negligencia emocional y acoso sexual por los padres que los hombres, mientras que el abuso físico y emocional se presentó un mayor porcentaje en estos últimos.

Utilizando el estadístico de Pearson se encontró que existen correlaciones entre las diversas experiencias traumáticas ocasionadas por los padres. Se encontró mayor número de correlaciones entre las experiencias traumáticas ocasionadas a mujeres, obteniendo un mayor número de correlaciones en la experiencia de Abuso Emocional por Padres (Gráfico II).

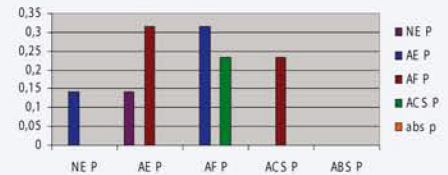
GRÁFICA II.- CORRELACIONES ENTRE EXPERIENCIAS TRAUMÁTICAS OCASIONADAS POR PADRES A MUJERES



** $p < .05$, * $p < .01$

En el caso de los hombres hay un mayor número de correlaciones en las experiencias de Abuso Emocional por Padres y Abuso Físico por Padres (Gráfica III).

GRÁFICA III.- CORRELACIONES ENTRE EXPERIENCIAS TRAUMÁTICAS OCASIONADAS POR PADRES A HOMBRES

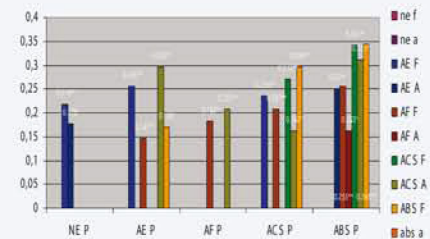


** $p < .05$, * $p < .01$

Se encontraron también relaciones entre las experiencias traumáticas proporcionadas por los padres y otras experiencias causadas por familiares y otras personas.

En mujeres las correlaciones significativas con experiencias provocadas por familiares y otras personas son mayores cuando se trata de Acoso Sexual por Padres y Abuso Sexual por Padres (Gráfica IV).

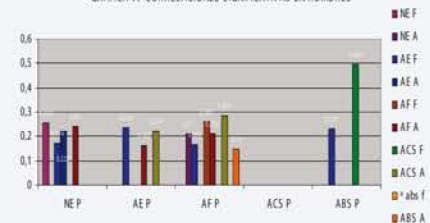
GRÁFICA IV.- CORRELACIONES SIGNIFICATIVAS EN MUJERES



** $p < .05$, * $p < .01$

Mientras que en hombres las correlaciones significativas con experiencias provocadas por familiares y otras personas son mayores cuando se trata de Negligencia Emocional por Padres y Abuso Físico por Padres (Gráfica V).

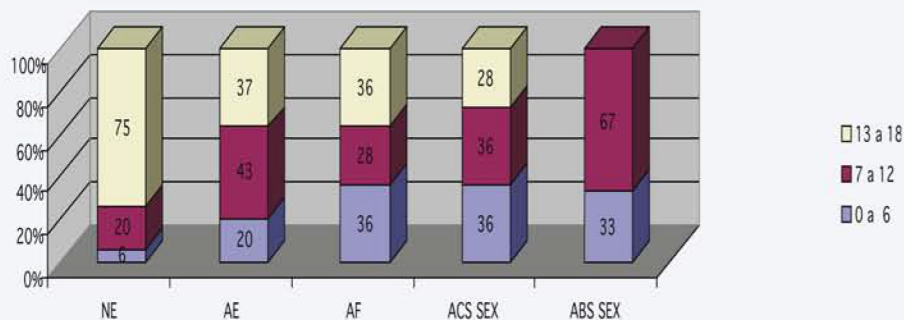
GRÁFICA V.- CORRELACIONES SIGNIFICATIVAS EN HOMBRES



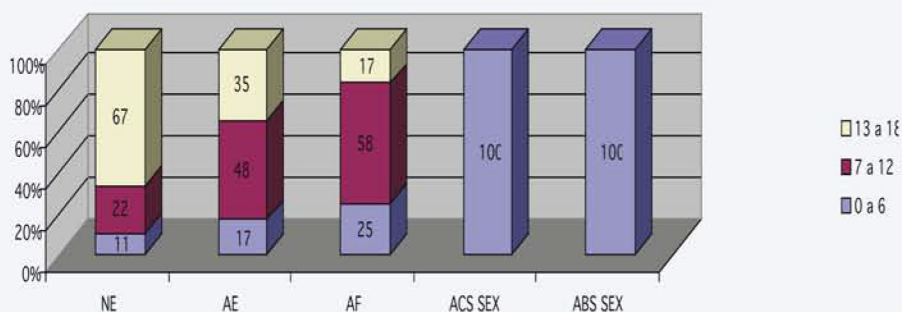
** $p < .05$, * $p < .01$

ª No se puede calcular porque al menos una variable es constante.

GRÁFICA VI.- DISTRIBUCIÓN POR EDADES EN MUJERES



GRÁFICA VII.- DISTRIBUCIÓN POR EDADES EN HOMBRES



En cuanto a las edades, el abuso y acoso sexual a mujeres se encuentra distribuido casi equitativamente en edades de 0-6, 7-12 y 13-18, y en los hombres existe mayor frecuencia de negligencia emocional en las edades de 13-18 y el abuso físico de 7-12 (Gráficas VI y VII).

CONCLUSIONES Y DISCUSIÓN

- En mujeres, la relación entre las experiencias traumáticas provocadas por los padres fueron más numerosas que en los hombres.
- Las experiencias más frecuentes en mujeres fueron negligencia emocional y

acoso sexual, y en hombres el abuso físico y emocional.

- En mujeres, la relación entre las experiencias traumáticas provocadas por los padres y otras experiencias causadas por familiares y otras personas son más en las experiencias de acoso y abuso sexual, mientras que en hombres la negligencia emocional y el abuso físico tienen más correlaciones.
- Pudimos darnos cuenta de que el acoso y abuso sexual se distribuyen equitativamente en las distintas edades, mientras que la negligencia emocional en hombres se da

de 13-18 y el abuso físico de 7-12 y en mujeres negligencia emocional de 13-18.

Las correlaciones entre las distintas experiencias traumáticas y el hecho de que éstas sean mayores entre determinadas experiencias y personas causantes, nos indica la posible existencia de:

1. Un medio específico o tipo de medio familiar o social en el que la probabilidad de padecer una experiencia traumática específica o grupo de experiencias traumáticas determinado sea mayor (familias o grupos sociales "problemáticos") o

2. Cierta patrón de conducta o modelo cognoscitivo en la víctima, que cause que una mayor probabilidad de padecer una experiencia traumática específica o grupo de experiencias traumáticas.

Sería de gran utilidad analizar con más detalle la manera en la que cada experiencia traumática y persona que la propicia, afecta a las víctimas, creando así una mayor propensión a padecerlas.

La valoración de una experiencia como "traumática" podría verse afectada por el entorno cultural y así la medida en que hombres y mujeres la perciben y reportan (sobre todo en los casos de negligencia emocional, abuso emocional e incluso el acoso sexual). Todos estos datos nos dejan muchas interrogantes para futuros estudios. Ya que nos serviría de mucha utilidad para el diseño de intervenciones principalmente en el nivel preventivo de psicopatologías enfocándonos al núcleo familiar. ||

Informes de estudio e instrumentos: lorozco@uat.edu.mx , aandaverde@hotmail.com

BIBLIOGRAFÍA.

- AMERICAN PSYCHIATRIC ASSOCIATION (2003) *Manual Diagnóstico y estadístico de trastornos mentales. Texto revisado. (4ª. Ed.)* España: Masson.
- FINKELHOR, D., ORMROD, R. TURNER, H. (2007) "Poly-victimization: A neglect component in child victimization. *Child abuse & Neglect*" Elsevier 31: 7-26.
- KERFOOT, M. et al (2007) "The health and well-being of neglected abuse and exploited children: The Kyiv Street Children Project. *Child abuse & Neglect*" Elsevier 31: 27-37.
- LEVENTHAL J. (2007) "Children's experiences of violence: Some have much more than others" *Child abuse & Neglect*. Elsevier 31: 3-6.
- NIJENHIUS, E. et al (1999) *Somatiform dissociation: Phenomena, measurement, and theoretical issues*. Assen, the Netherlands: Van Gorcum.
- NIJENHIUS, E. (2000) "Somatiform dissociation: Mayor symptoms of dissociative disorders" *Journal of trauma and dissociation*. 1-7-32.
- NIJENHIUS, VAN DER HART & VANDERHEIDEN (2002) "The psychometric characteristics of traumatic experiences Check list (TEC). *First finding among psychiatric outpatient*" *Journal Clinical psychology and psychotherapy*. 9, 200-210.
- RAMÍREZ, J. (2007) *Actuación con niños sometidos a experiencias traumáticas. Guía del Psicólogo*. Colegio Oficial de psicólogos de Madrid.
- VITRIOL, G. et al (2006) "Relationship between post-traumatic stress disorder, child sexual abuse and sexual re-victimization" *Revista Médica de Chile* 134 (10): 1302-1305.