

Luz
Beatriz
Acosta

02

CONTRIBUCION
DE LA
UAT
AL CAMPO MEDICO

Relación entre los **trastornos del lenguaje** y las maloclusiones



LUZ BEATRIZ ACOSTA

Premian a alumna
de la **UAT** con el segundo
lugar en el certamen
Nacional de Investigación
Odontológica

Aunque suele ser común escuchar en los niños en edad preescolar hablar o pronunciar palabras de manera irregular, este padecimiento llamado clínicamente maloclusión puede estar relacionado con problemas ortodónticos.

Una investigación llevada a cabo por Luz Beatriz Acosta, alumna de la Facultad de Odontología de la Universidad Autónoma de Tamaulipas reveló que existe una relación importante entre las maloclusiones y los trastornos del lenguaje que experimentan los niños en edades de 3 a 5 años.

El estudio llamado "Relación entre los trastornos del lenguaje y las maloclusiones en niños en edad preescolar" fue premiado con el Segundo Lugar en el Certamen Nacional de Investigación para Estudiantes de Odontología donde proyectó la calidad de la formación académica que reciben los alumnos de la Universidad Autónoma de Tamaulipas.

En su tesis, Luz Beatriz trabajó en el comportamiento lingüístico,



Al pronunciar palabras como zapato, focos o martes, descubrimos una incidencia de alrededor del 15 por ciento que nos permitió comprobar la relación que existe entre estos dos aspectos”.

de varios grupos de niños en edad preescolar, con especial atención en la dicción de palabras claves que dan a notar dificultades para la pronunciación correcta.

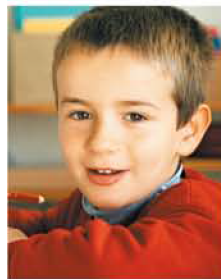
“Al pronunciar palabras como zapato, focos o martes, descubrimos una incidencia de alrededor del 15 por ciento que nos permitió comprobar la relación que existe entre estos dos aspectos”, explica Luz Beatriz quien actualmente se desempeña como practicante asistente en la División del Posgrado de Ortodoncia de la Facultad de Odontología en Campus Tampico de la UAT.

De acuerdo con el estudio, las maloclusiones son consecuencia de lo que se le llama “mala mordida”.

En sus conclusiones, la investigación de Luz Beatriz señala que los resultados de las prácticas arrojaron índices de alto porcentaje de este problema que padecen los niños de malos pronunciamientos en sus palabras y que se deben a esta mala formación de los dientes.

Luz Beatriz, de 22 años se inspiró en estudios recientes llevados a cabo por los más destacados especialistas en el mundo. En particular le interesaron los análisis de médicos del Caribe.

“Al revisar un artículo de la revista cubana de odontología, una de las publicaciones más influyentes en el rubro, me llamó la atención y decidí adentrar más en el tema”.



Su interés la llevó a descubrir importantes datos relacionados con un problema que parece ser normal en nuestros días, aunque ahora lo podemos apreciar con otra óptica.

Y es que algunos ejemplos de las causas de la maloclusión son: los dientes apiñados, dientes de más, los dientes ausentes, o la mandíbula fuera de alineación. La mayoría de las maloclusiones son heredadas, aunque en algunos casos son adquiridas. Se puede tener maloclusión adquirida por los accidentes, por la pérdida temprana o tardía de los dientes de leche, o por chuparse el pulgar por largo tiempo.

De acuerdo con diversos especialistas, el trastorno de expresión del lenguaje, se puede hacer evidente antes de los tres años, este estado causa preocupación en los padres de los niños que parecen inteligentes, pero todavía no hablan, o poseen poco vocabulario y baja comprensión. El período de cuatro a siete años resulta crucial. Normalmente a los ocho años, queda establecida una de las dos direcciones evolutivas. El niño puede entonces progresar hacia un lenguaje prácticamente normal, permaneciendo sólo defectos sutiles.

Ahora sabemos que los trastornos del lenguaje en los niños tienen una relación con la presencia de maloclusiones que ameritan sean tratada a tiempo. II

LAS MALOCLUSIONES



Vemos la articulación de una pieza con sus antagonistas, excepto los centrales inferiores y los últimos molares superiores.

OCCLUSIÓN NORMAL



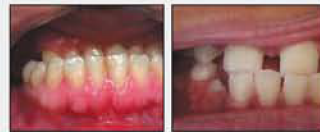
Son cuando los dientes no caben en la arcada dentaria, en general por falta de espacio.

OCCLUSIÓN POR APIÑAMIENTO



Los dientes presentan diastemas (separaciones), por tanto no hay puntos de contacto.

OCCLUSIÓN POR ESPACIAMIENTO



Los incisivos superiores se encuentran en PIM ocluyendo al revés.

OCCLUSIÓN POR MORDIDA CRUZADA



Es cuando hay en PIM contactos de las piezas posteriores y no hay contactos a nivel anterior.

OCCLUSIÓN POR MORDIDA ABIERTA